

Betriebsanleitung

Funk-Rauchmelder RM-LES900

1 Verwendung, Transport und Lagerung

1.1 Verwendung

Der Funkmontagesockel eignet sich ausschließlich zur Verwendung in Verbindung mit dem Rauchmelder ASD10 zur optischen Erkennung von Rauchentwicklung durch Feuer. Die Verwendung ist ausschließlich in Innenräumen gestattet. Prüfen Sie vor der Montage die Funkreichweite am Montageort:

- Setzen Sie die Batterie in den Funksockel ein
- Schrauben Sie den Rauchmelder-Alarmkopf ASD10 in den Funksockel
- Schalten Sie alle möglichen elektronischen Störquellen wie Fernseher, Radio, Mobiltelefone und Computer im Zimmer ein.
- Bereiten Sie die TeleAlarm-Teilnehmerstation zur Kopplung vor
- Drücken Sie den Alarmkopf – Achtung: Ein kurzes lautes Signal ertönt!
- Kontrollieren Sie die einwandfreie Kopplung zwischen dem Rauchmelder und der Hausnotrufstation
- Lösen Sie durch Drücken des Alarmkopfes einen Testalarm aus

VORSICHT

Gefahr der Explosion und Feuer

Wenn die Batterie durch einen inkompatiblen Typ ersetzt oder beim Austausch verpolt wird kann es zu starker Hitzeentwicklung, Feuer oder Explosion kommen.

Gefahr der Hörschädigung

Der Funk-Rauchmelder erzeugt einen sehr lauten und schrillen Ton. Bei der Funktionsprüfung ist ein Mindestabstand von 50 cm einzuhalten oder ein geeigneter Gehörschutz zu tragen.

Der Alarmruf muss nach einmaligen Betätigen des Alarmkopfes ausgelöst werden!

Wird der Alarmruf erst nach mehrmaligen Betätigen ausgelöst, ist die Funkverbindung nicht stabil. Suchen Sie einen anderen Aufstellort für die TeleAlarm Teilnehmerstation und wiederholen Sie den Kopplungstest. Beachten Sie alle am Einsatzort geltenden Bestimmungen, Normen und Sicherheitsvorschriften.

Nicht in Räumen verwenden, die höher als 6 m sind!

1.2 Transport und Lagerung

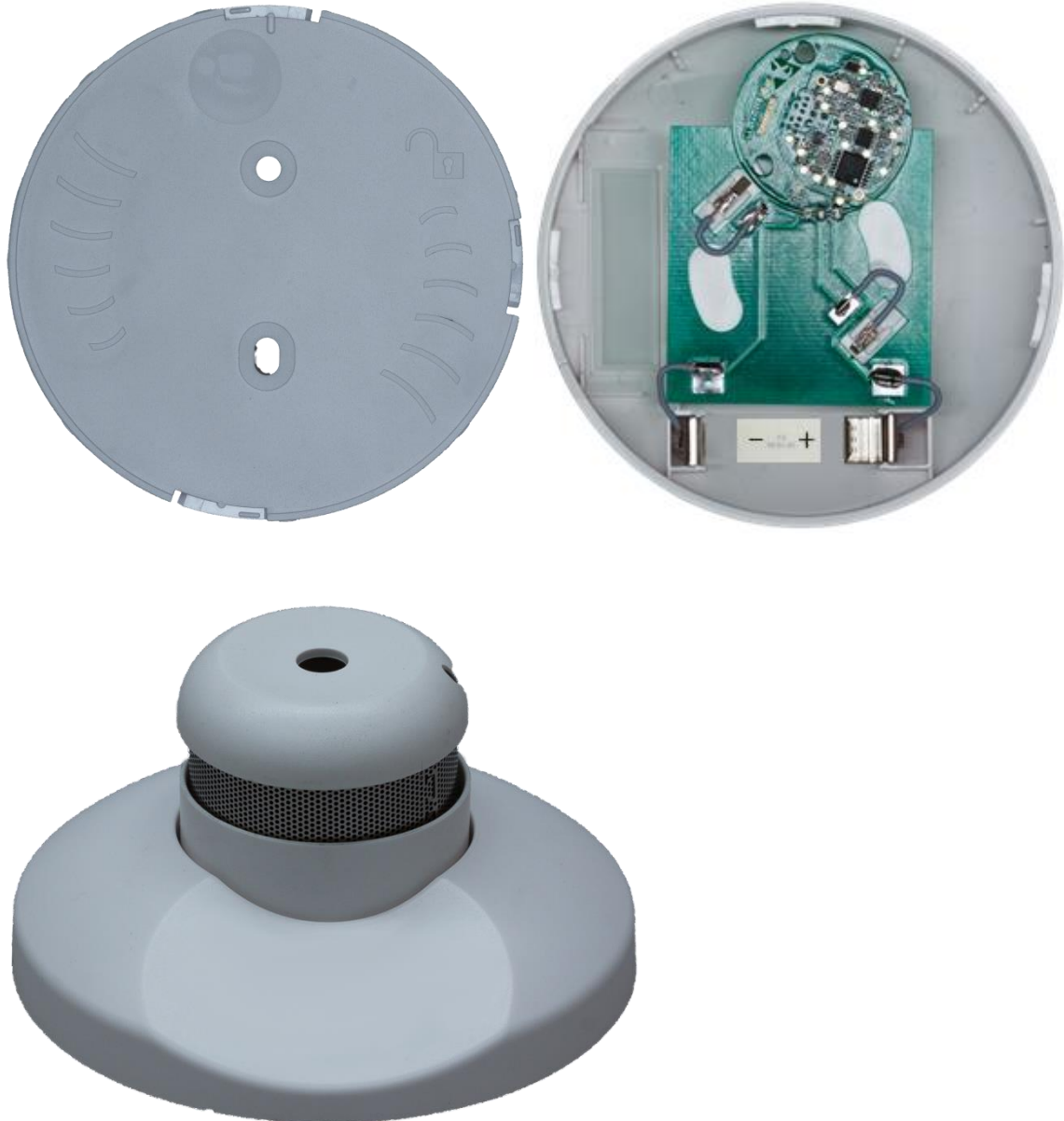
Das Produkt kann durch unsachgemäßen Transport und Lagerung beschädigt werden.

- Zum Transport nur die Originalverpackung benutzen.
- Während der Lagerung und des Transports müssen die spezifizierten Umgebungsbedingungen eingehalten werden.
- Die Geräte müssen bei Lagerung und Transport vor Stößen geschützt werden.

Eine Nichtbeachtung dieser Hinweise kann zu Sachschäden führen, die nicht unter Garantie und Gewährleistung fallen.

2 Produktbeschreibung

2.1 Komponentenübersicht



2.2 Funktion

Das Gerät funktioniert nur im zusammengebauten Zustand. Der Rauchmelder-Alarmkopf funktioniert nicht ohne den Funksockel. Jedes Gerät besitzt eine eindeutige Kennung. Für den Einsatz mehrerer Rauchmelder kann die Teilnehmerstation diese durch deren Kennung unterscheiden.

2.3 Zulassungsdokumente, Bescheinigungen, Erklärungen

Der Funk-Rauchmelder RM-LES900 entspricht

- EMV-Richtlinie (2014/30/EU)
- Niederspannungsrichtlinie (2014/35/EU)
- RED-Richtlinie (2014/53/EU)
- RoHS-Richtlinie (2011/65/EU)
- EN62368
- EN14604

2.4 Technische Daten

2.4.1 Funk-Montagesockel

Abmessungen(H x ØB)	22 x 86 mm
Gewicht	38 g
Material Gehäuse	PC/ABS
Farbe	Weiß, ähnlich RAL 9003
Betriebstemperatur	+4°...+38°C
Lagertemperatur	-20°...+60°C
max. Luftfeuchtigkeit	90% (nicht kondensierend)
Batterie	CR 1/2AA – Varta 3V Lithium, austauschbar, Polaritätskennzeichnung in Komponentenübersicht
Schutzklasse	III (EN 60730-1; SELV)
Schutzart	IP 30 (EN 60529)

2.4.2 Rauchmelder-Alarmkopf

Abmessungen(ØB x H)	40 x 43 mm
Gewicht	38 g
Material Gehäuse	PC/ABS
Farbe	Weiß, ähnlich RAL 9003
Betriebstemperatur	+4°...+38°C
Lagertemperatur	-20°...+60°C
max. Luftfeuchtigkeit	90% (nicht kondensierend)
Rauchmeldertyp	optisch
Einsatzbereich	Privatwohnungen/Häuser; innen
Batterie	Lithium 3V, 1600mAh, (nicht austauschbar)
Lebensdauer	10 Jahre bei normalem Gebrauch (ein Test pro Woche)
Zustandsanzeige Low Battery	Ein kurzer Ton ertönt und die rote LED blinkt alle 48 Sekunden Ab Beginn dieser Anzeige kann der Rauchmelder-Alarmkopf noch 30 Tage oder bei Alarm 4 Minuten betrieben werden.
Normalbetrieb	✓ Die rote LED blinkt alle 48 Sekunden auf.
Feueralarm	Drei aufeinanderfolgende Töne, LED blinkt alle 0,5 Sekunden
Schalldruckpegel	85 dB @ 3m
LED Anzeige	
- Feueralarm	- blinkt alle 0,5 Sekunden
- Erhöhte Abtastrate	- blinkt alle 2 Sekunden
- Normalbetrieb	- blinkt alle 48 Sekunden
Druckknopftaster	
- bei normalem Betrieb	- Funktionstest: Ton ertönt und LED blinkt
- bei Feueralarm	- Bei Drücken des Druckkopftasters wird der Alarm für 10 Minuten stumm geschaltet
Zulassungen	CNPP, AFNOR EN 14604:2005, EN 60065 RoHS, REACH

3 Montage

3.1 Funk-Montagesockel montieren

Bei einer Montage von Rauchmeldern an der Decke ist ein Mindestabstand von 50 cm zur Wand einzuhalten. An Dachschrägen ist der höchste Punkt der Decke zu wählen. Bei einer Montage an der Wand sind ein Mindestabstand von 30 cm und ein Maximalabstand von 50 cm zur Decke zu wählen.

Die untere Abdeckung des Montagesockels lässt sich durch drehen vom Gehäuse lösen.

Die Montage der unteren Abdeckung erfolgt mit dem beiliegenden Montagematerial (Dübel und Schrauben).

Bei der Montage ist auf die Beschaffenheit der Decke und die Eignung des beigelegten Befestigungsmaterials zu achten. Wählen Sie einen Montageort an der Decke, an dem eine sichere Befestigung möglich ist. Verwenden Sie bei abgehängten Decken dahinterliegende Holzbalken zur Befestigung.

Durch Drehen des Montagesockels auf der unteren Abdeckung wird der Sockel wieder befestigt.

Der Rauchmelder-Alarmkopf wird unter Berücksichtigung des Kodierstegs in den Montagesockel eingesetzt und durch drehen mit Hilfe des Bajonettverschlusses eingerastet.

4 Inbetriebnahme

4.1 Funktionsprüfung

Hinweis

Der Druckknopftaster des Rauchmelder-Alarmkopfes darf nicht mit spitzen Gegenständen gedrückt werden. Eine Nichtbeachtung kann zu Sachschäden führen.

Der Druckknopftaster des Alarmkopfes ist zu drücken.

- ✓ Ein Signalton ertönt.
- ✓ Die LED blinkt zweimal rot.
- ✓ Es wird eine Verbindung zur Hausnotrufzentrale aufgebaut.

5 Wartung

5.1 Wartungsintervalle

Zeitpunkt	Tätigkeit
1 x pro Monat	Durchführung einer Funktionsprüfung gem. Kapitel "Funktionsprüfung"
Vor dem Verfallsdatum – siehe Rückseite des Rauchmelder-Alarmkopfes	Der Rauchmelder-Alarmkopf ist zu ersetzen

5.2 Wartungstätigkeiten

5.2.1 Rauchmelder-Alarmkopf ersetzen

1. Der Bajonettverschluss zwischen dem Rauchmelder-Alarmkopf und dem Funk-Montagesockel ist zu lösen.
2. Der Rauchmelder-Alarmkopf ist gemäß Kapitel "Außerbetriebnahme und Entsorgung" zu entsorgen.
3. Der neue Rauchmelder-Alarmkopf ist mit Hilfe des Bajonettverschlusses in den Funk-Montagesockel einzudrehen, bis es hörbar einrastet.

6 Außerbetriebnahme und Entsorgung

Das Produkt ist nach den geltenden Bestimmungen, Normen und Sicherheitsvorschriften zu entsorgen.

Elektronikteile dürfen nicht mit dem Hausmüll entsorgt werden.